

VI ESTUDIO SOBRE VELOCIDAD EN INTERNET 2007-2008

Introducción

Como en años anteriores la Asociación de Internautas continúa realizando sus estudios sobre la **velocidad de acceso a Internet, aunque en esta ocasión se practica sobre un volumen de mediciones nunca antes alcanzando, 16.139.190 test realizados por los usuarios durante 24 meses, desde enero de 2007 a diciembre de 2008.**

El número de test que soportan este estudio ha permitido a la Asociación tener un número significativo de mediciones de todos los operadores, tanto de los que operan a nivel nacional, como de aquellos otros que operan en ámbitos territoriales determinados, que normalmente quedaban excluidos de este estudio porque el nivel de test alcanzados no era suficientemente representativo.

El objetivo de las mediciones sigue siendo **valorar la calidad del acceso** y mostrar las diferencias entre operadores. Este objetivo se satisface desde la perspectiva de navegación de un usuario, empleando al efecto el *Test de Velocidad de la Asociación de internautas*, disponible en www.internautas.org, que permite conocer la velocidad de descarga de ficheros y la velocidad de subida.

Durante el período de medidas (2007-2008) **diversos operadores han realizado cambios en las velocidades ofertadas**, de ahí que en los datos relativos a la descarga puedan aparecer velocidades descatalogadas junto a los correspondientes a las ofertas actualizadas. **Este hecho permite comprobar la evolución de un proveedor y el grado de la mejora introducida.**

Conclusiones:

Velocidad de descarga

1º.- Siempre se encuentra un operador de ADSL que supera a los operadores de cablemódem en el **porcentaje** de velocidad de descarga, ya sea porque éstos actúan sobre su red o porque las infraestructuras no están correctamente dimensionadas para la demanda compartida que limita a esta tecnología. Cae el mito, basado en confundir el cable coaxial (que emplean los operadores de cable) y la fibra.

2º.- Los bajos valores de descarga que registran algunos operadores de la tecnología ADSL tienen que ver con las ofertas temerarias y engañosas, que no toman en consideración la distancia entre el domicilio del cliente y la central de acceso, a pesar de ser un dato objetivo y conocido para los propios operadores. Este aspecto determinante para que las ofertas de velocidad de ADSL sean apropiadas a las posibilidades técnicas.

Buena prueba de esta afirmación son los 13 puntos porcentuales de diferencia en el caudal de descarga entre las ofertas de Orange y Jazztel en los 6 Mb, o los casi 20 puntos entre las ofertas de Telefónica y Ya en los 10 Mb.

También corrobora la afirmación de temeridad en las ofertas de ADSL, sin atender a las limitaciones derivadas de la distancia, los caudales de descarga extremadamente bajos de los 20 Mb.

3º.- El incremento de las velocidades de descarga lleva aparejada una pérdida acusada del porcentaje del caudal de bajada; pérdidas que oscilan entre los 20 y los 50 puntos porcentuales cuando se compara, en el caso del ADSL, la velocidad básica de 1 y 3 Mb con los 20 Mb.

4º.- En la tecnología ADSL sólo Telefónica parece romper esa tendencia de pérdidas tan acusadas de caudal de descarga, porque entre los 10 Mb y las velocidades básicas (1 y 3 Mb) las diferencias van desde los 13 y los 16 puntos porcentuales.

5º.- En cuanto al cable, los descensos de velocidad de descarga se hacen notar ya entre las velocidades básicas. Así, por ejemplo, Euskaltel y Telecable pierden entre 5 y 8 puntos porcentuales en el paso de 1 Mb a 3 Mb.

En el paso a los 6 Mb, Euskaltel se deja 15 puntos en relación con el Mb y 10 si se compara con los 3 Mb.

Por su parte R perdió 12 puntos en el paso de la velocidad de bajada desde el Mb hasta los 6 Mb. Pérdida que se elevó hasta los 17 puntos en la duplicación a 9 Mb.

Ono, sin embargo, mantiene un comportamiento más regular en sus porcentajes de descarga entre sus 4 y sus 6 Mb, de hecho es prácticamente el mismo, si bien es cierto que el salto en sus velocidades básicas es muy leve.

Velocidad de subida

1º.- Con un abanico de ofertas más limitado (desde las inferiores a 300 Kbps hasta los 1024 Kpbs) la velocidad de subida tiene pérdidas porcentuales en ocasiones tan acusadas como las que se observan en las velocidades de descarga. Así ocurre, por ejemplo, en la comparación entre la subida a 500 Kb y a 1024 de Orange, Jazztel y Ya.

También son intensas, 16 puntos porcentuales, las pérdidas de R en la comparación entre la subida a 300 Kb y 1 Mb.

2º.- Al igual que ocurría con las velocidades de bajada, en las de subida cuanto menor es el salto cualitativo de velocidades menores son las pérdidas porcentuales. Sin embargo, también en las velocidades menores hay comportamientos diferentes. Así, por ejemplo, mientras Orange pierde 10 puntos en el paso de la subida de 256 a 320; Telefónica sólo pierde 3 puntos, e incluso gana uno en la oferta 6/320.

Metodología: patrón de navegación de referencia.

Los valores reflejados en este estudio sobre la velocidad de las conexiones de los diversos operadores se han hallado calculando el tiempo de descarga de un fichero alojado en nuestro servidor (internautas.org).

A pesar del número de test examinados conviene precisar algunos extremos para una correcta interpretación de los datos:

- Todos los operadores alcanzan un número de mediciones representativo para sus velocidades básicas, aunque excepcionalmente algunas velocidades han quedado excluidas, como las correspondientes a los 24 y 25 Mb de Euskaltel y Ono.
- En consecuencia, el número de test examinados **se refiere a las velocidades que aparecen en el estudio, no se computan los referidos a velocidades que no han alcanzado un número de mediciones suficientemente representativo.**
- Durante el período de medidas (2007-2008) diversos operadores han realizado cambios en las velocidades ofertadas, de ahí que en los datos relativos a la descarga puedan aparecer velocidades descatalogadas junto a los correspondientes a las ofertas actualizadas. Este hecho permite comprobar la evolución de un proveedor y el grado de la mejora introducida.
- La asignación de velocidades de descarga a cada oferta de un proveedor se efectúa por estimación, de tal manera que si el test ha registrado una velocidad de 787 Kbps, dicha velocidad de descarga se atribuye a la oferta de 1 Mb. Conocida la velocidad de descarga, los datos de subida se asignan a la oferta que corresponda.
- Las contradicciones entre los datos obtenidos y las ofertas disponibles del operador se solventaron eliminando estas mediciones, aunque hay que señalar que sólo se eliminaron 20.637 test.
- A las mediciones de cada IP se le asigna la tecnología de acceso características de su proveedor. Aunque en algunos casos esta identidad no es correcta, ya que, por ejemplo, puede haber accesos correspondientes a operadores de cable que se presten a través de ADSL.

Muestra

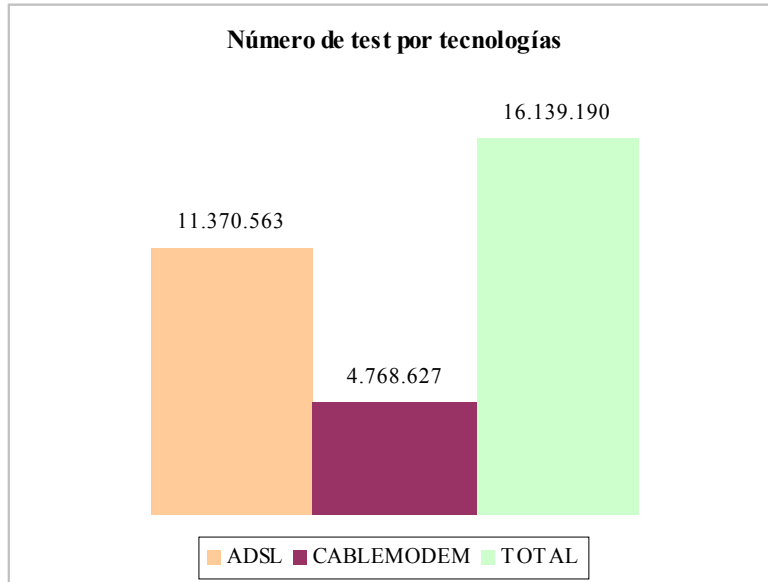
Periodo de las mediciones: 02/01/2007 a 31/12/2008

Número de mediciones válidas: 16.139.190

Tecnología de acceso Banda Ancha: 100%

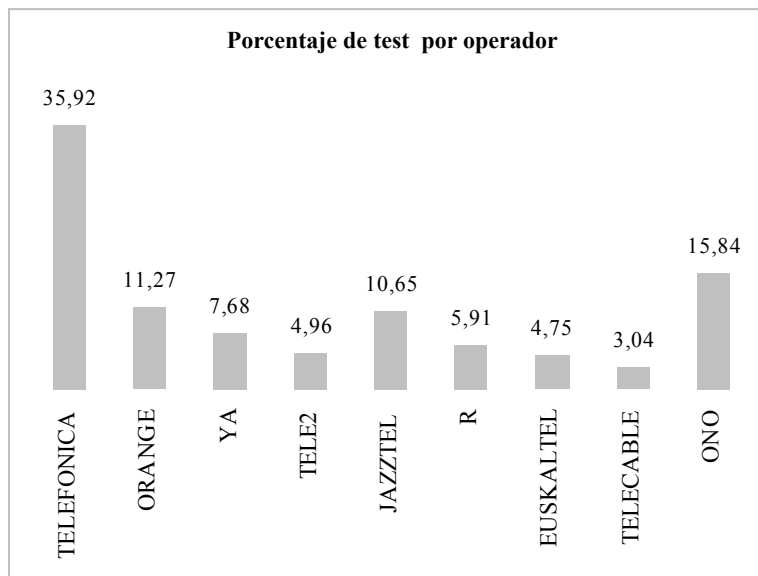
Datos estudio

La tecnología ADSL reunió 11.370.563 (70,45%) mediciones, mientras que las de cablemódem fueron 4.768.627 (29,54%).



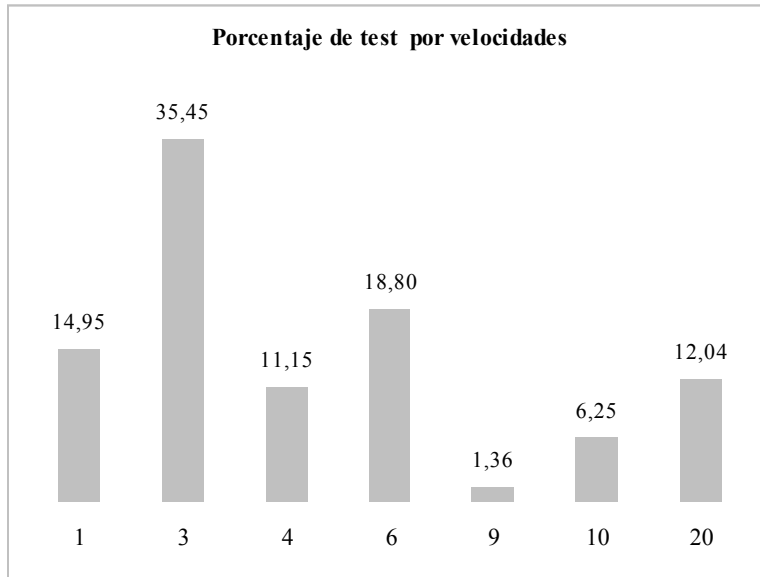
Fuente: AI

Por **operadores** el mayor número de test proviene de usuarios de Telefónica (36%), seguido de los Ono (15,84%). El resto de operadores de ADSL consiguen un porcentaje de test que varía entre el 5% y el 11%; mientras que el resto de operadores de cable tienen un porcentaje de mediciones entre el 5% y el 6%.



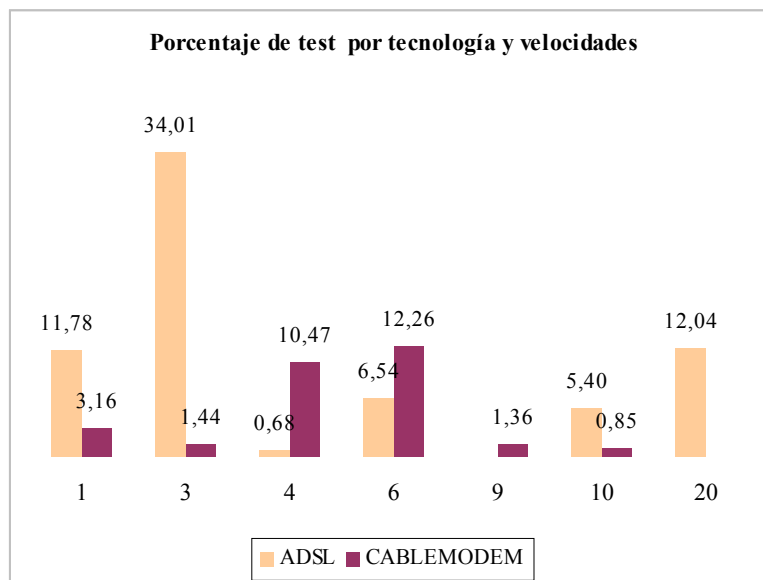
Fuente: AI

Por velocidades las que más porcentaje de test reúne son las de 3 Mb (35%) y la de 6 Mb (19%). La que menos test congrega es la de 4 Mb de ADSL (0,68%) lo que equivale a algo más de 109.000 evaluaciones.



Fuente: AI

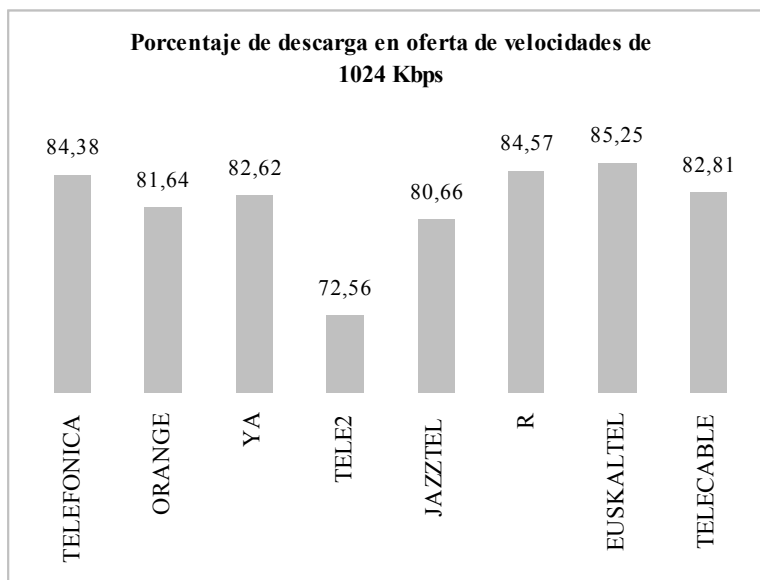
EL reparto de los test atendiendo a la **tecnología y la velocidad** muestra el predominio del ADSL en las velocidades de 1, 3 y 20 Mb, aunque en las dos primeras hay una presencia significativa de algunos operadores de cable con un número de mediciones que oscila entre las 530.000 y las 232.000 aproximadamente.



Fuente: AI

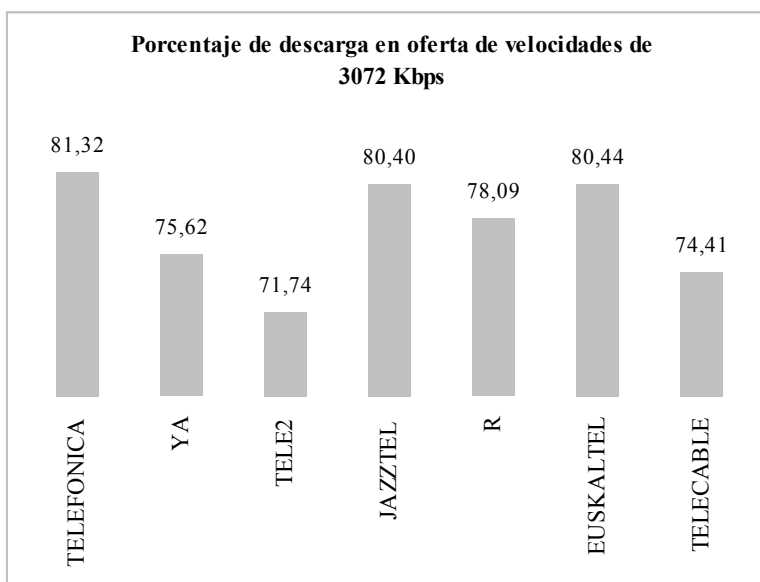
Porcentaje de descarga según velocidades

1024 Kbps : Casi todos los operadores están por encima del 80% del porcentaje de descarga, sólo Tele2, pierde esta cota; y Jazztel la supera ligeramente.



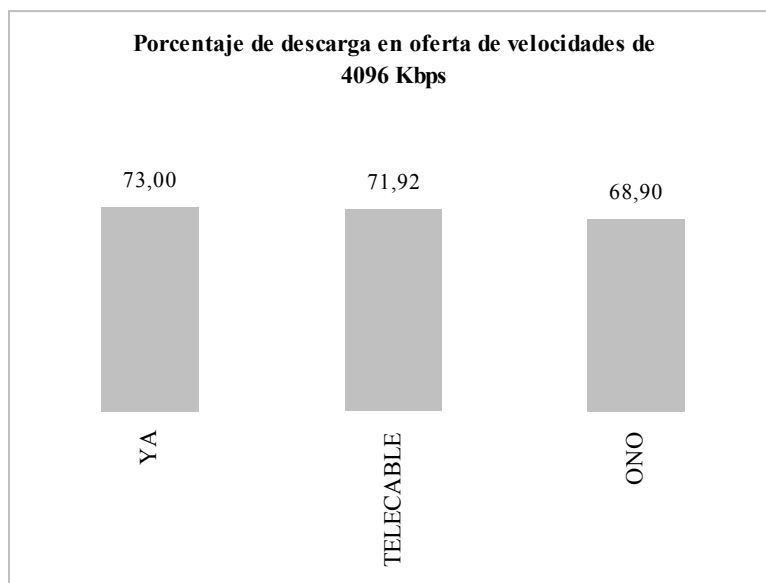
Fuente: AI

3072 Kbps : Crecen las desigualdades. Telefónica roza el 82% de porcentaje de descarga, seguida de Jazztel y Euskaltel (80,4%). Ya, Tele2, R y Telecable tienen un mal comportamiento.

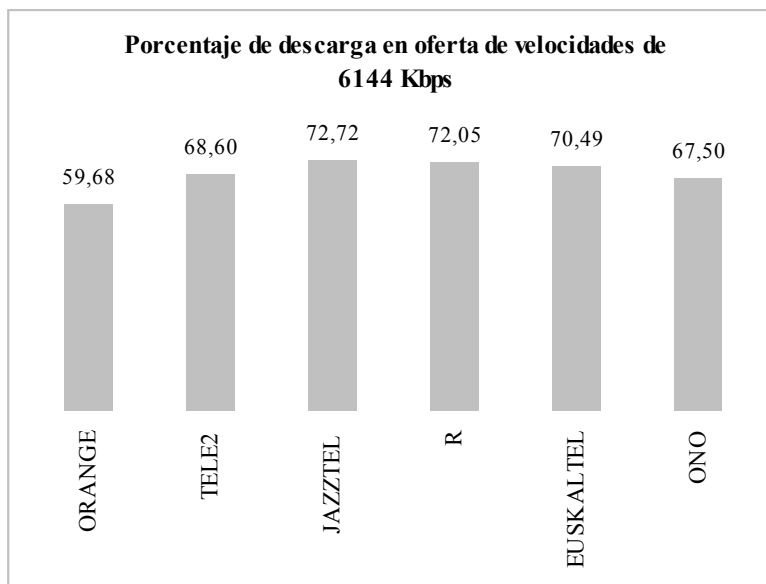


Fuente: AI

4096 Kbps : Sólo tres operadores están presentes en esta categoría. Todos muy próximos al 70%. El ADSL gana al cable.

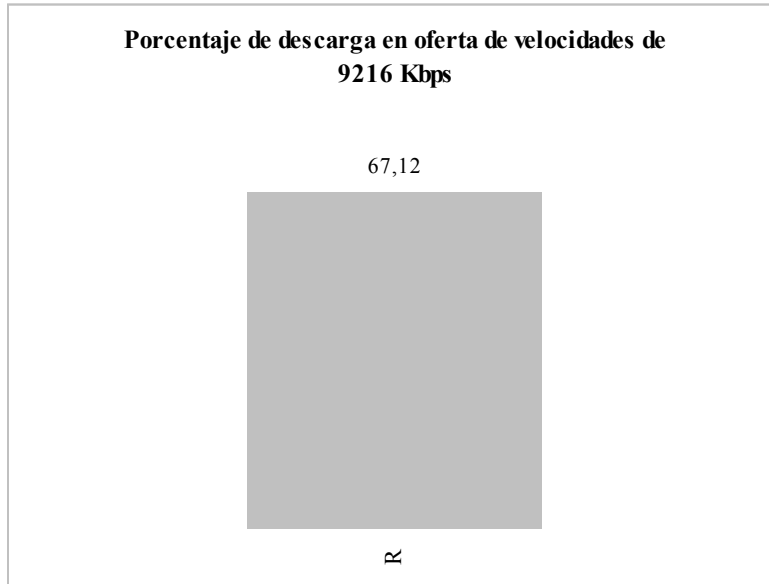


6144 Kbps : Continúa la merma en el porcentaje del caudal de bajada. El peor, Orange que no alcanza el 60%. El resto superan o rozan el 70%, pero de nuevo un operador de ADSL supera los porcentajes de los operadores de cable, en esta tecnología Ono es el que peor parado sale con un 67%.



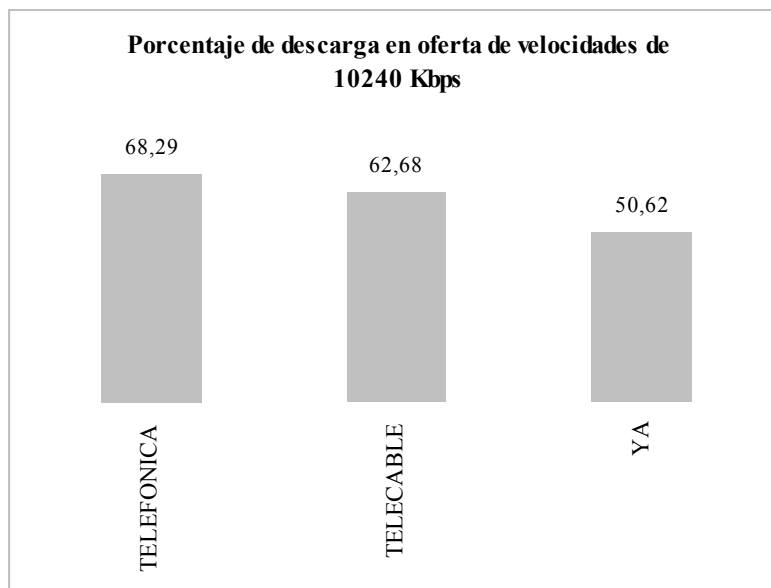
Fuente: AI

9216 Kbps : R es el único operador que ofrece los 9 Mb. Su porcentaje de descarga es desalentador, un pobre 67%.



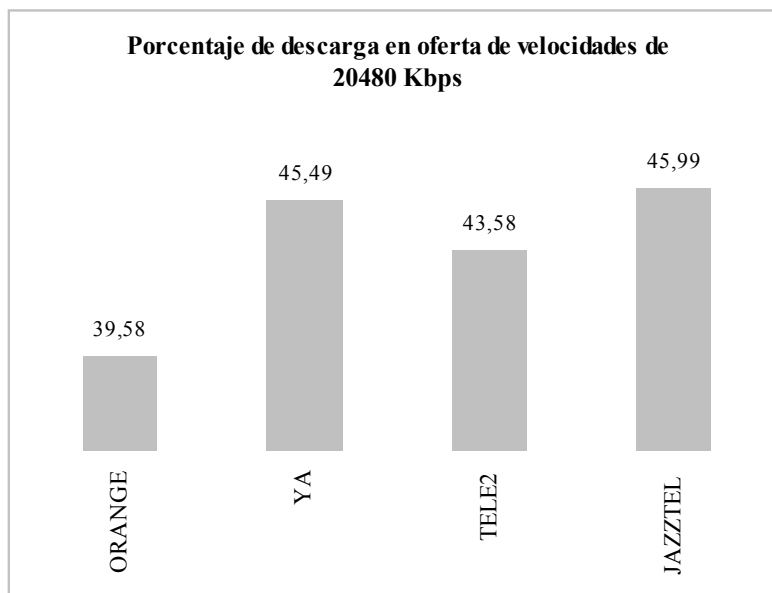
Fuente: AI

10240 Kbps : Los 10 Mb de Telefónica (68%) y de Telecable (63%) tienen un buen comportamiento, sobre todo si se considera la pérdida acusada de porcentaje a medida que sube la velocidad ofertada. Una pérdida que resulta muy acusada en esta modalidad en la oferta de Ya. También resulta curioso comprobar como el porcentaje de bajada de Telefónica en 10 Mb es mejor incluso que el resultado obtenido por R en la oferta de 9 Mb.



Fuente: AI

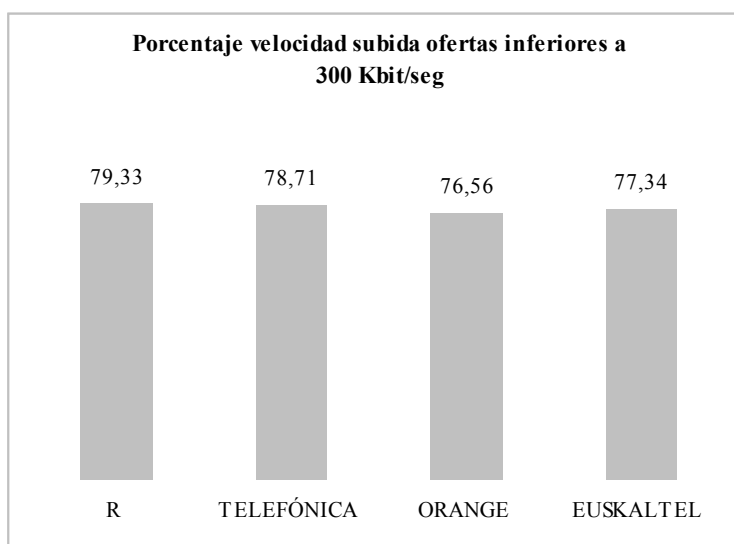
20480 Kbps : La más decepcionante de todas las ofertas de descarga, obteniendo porcentajes de bajada que van del 39% al 46%.



Fuente: AI

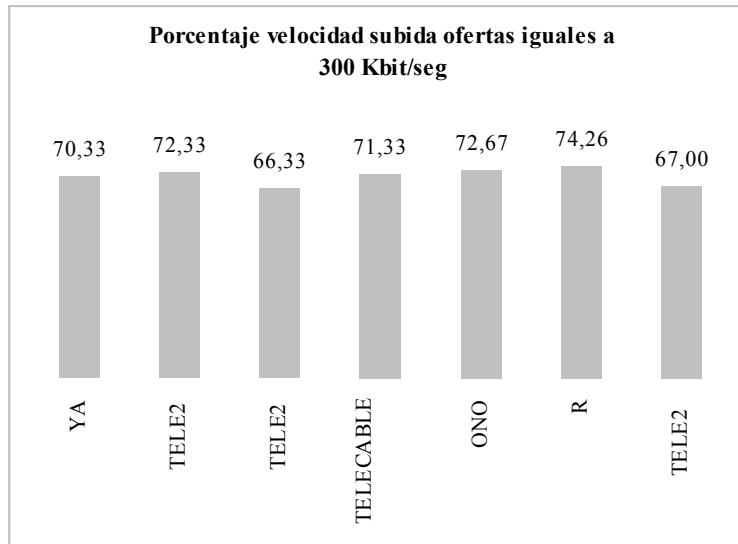
Porcentaje de subida según ofertas

Inferior a 300 Kbps : En general hay un buen comportamiento de los operadores con porcentajes que oscilan entre el 76% hasta el 80%.



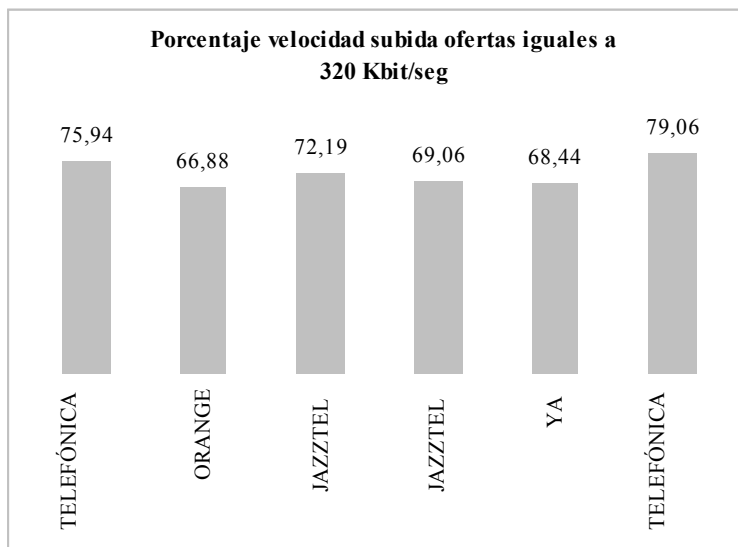
Fuente: AI

Igual a 300 Kbps : Comportamiento acusadamente desigual con diferencias de 7 puntos porcentuales entre el mejor R, con un 74,26% y el peor, Tele2, que supera ligeramente el 65% en sus ofertas de 3 y 6 Mb, aunque en la de 1 Mb alcanza el 72%.



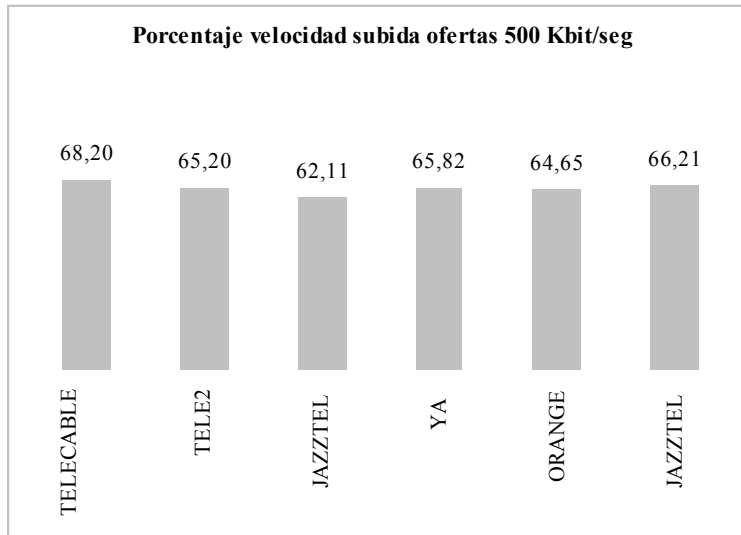
Fuente: AI

Igual a 320 Kbps: Comportamiento aceptable en general, ya que en la mayor parte de las ofertas el caudal de subida está por encima del 70%. Especialmente destacable el 80% de Telefónica en su oferta de 10 Mb y el 76% en su oferta de 3 Mb. Descienden del 70% las ofertas de Jazztel de 1/320 y Orange, Ya y Jazztel en los 3/320.



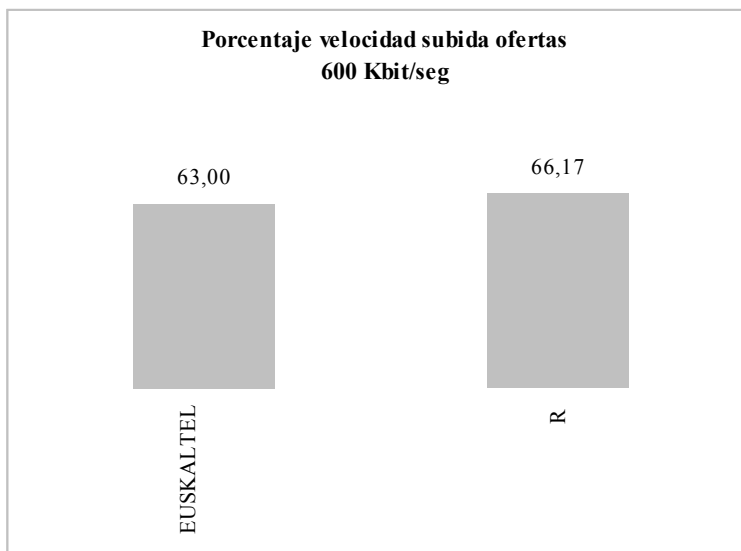
Fuente: AI

500 Kbps: Se encuadran en este apartado las velocidades de subida de 500 y 512 de los operadores que se muestran en el cuadro, correspondientes a sus ofertas de 3 a 20 Mb. Mal comportamiento de todos los operadores, especialmente de Jazztel en su oferta 3/512.



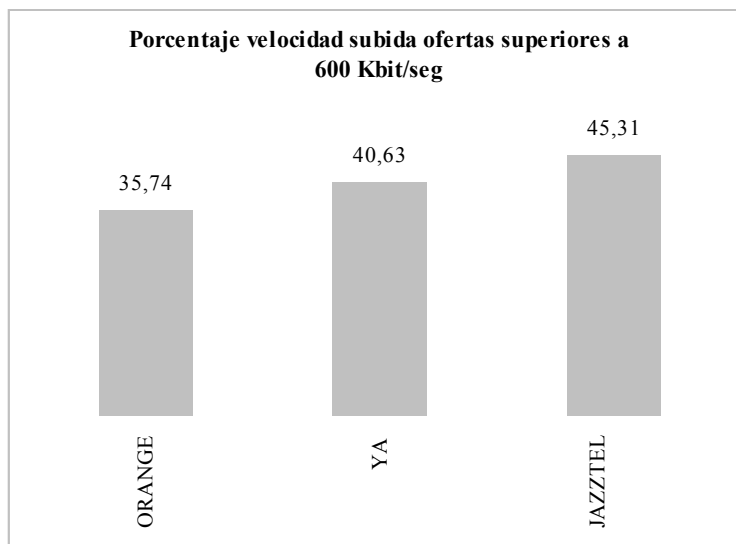
Fuente: AI

Igual a 600 Kbps: De nuevo unos malos resultados, en este caso de forma exclusiva para dos operadores de cable en sus ofertas de 6 y 9. Ni R ni Euskaltel se aproximan al 70%. Especialmente preocupante el escaso caudal de subida de Euskaltel en su oferta de 6/600.



Fuente: AI

Superior a 600 Kbps: Si pobre era la velocidad de bajada de las ofertas de 20 Mb de los operadores de ADSL, más pobre aún resulta la velocidad de subida sobre una oferta de 1024. Todos los operadores de ADSL están por debajo del 50% del caudal. Especialmente crítico resulta el porcentaje medio de Orange.



Fuente: AI